

ANNE ROUMANOFF

FICHE TECHNIQUE n°1 v.05

« TOUT VA BIEN »

Pour une représentation se jouant dans un théâtre : Tout ce qui est précisé à l'intérieur de cette FICHE TECHNIQUE n°1 est nécessaire au spectacle.

Pour tout autre type de salle de plus de 800 places (salle des fêtes, zénith, hall expo, gymnase, scène extérieure, stade, grenier à sel...) : il existe une autre fiche technique (FICHE TECHNIQUE n°2), spécialement prévue pour ces cadres. Merci de nous contacter pour que nous vous la transmettions.

Nous vous recommandons de la lire très attentivement (5 pages). Toutefois, elle peut être éventuellement modifiée, avec notre accord. Pour tout renseignement d'ordre technique, contactez le régisseur :

Régie général et lumières - Sébastien Debant au +336/62/30/04/58 ou la production au 01/42/47/04/00.

Régie son - Pierre Sampagnay 06/34/26/36/31.

Régie plateau - Frédéric Pétard 06/64/25/91/73.

IMPERATIF : LE MATÉRIEL LUMIÈRES, SON, ACCESSOIRES ET LOGES, DEMANDÉ PLUS LOIN, SERA MONTÉ (selon le plan de feu ci-joint) ET EN ÉTAT DE FONCTIONNEMENT AVANT L'ARRIVÉE DES RÉGISSEURS A 14 HEURES (pour une représentation en soirée) ET 10 HEURES (pour une matinée).

Le spectacle comporte 1 comédienne, 1 régisseur lumières, 1 régisseur son, 1 régisseur plateau.

A1 – MATERIEL ET PERSONNEL A FOURNIR PAR LA DIRECTION

Dès 14 heures, pour une représentation en soirée et 10 heures, pour une représentation en matinée.

A2 – SCENE

La scène et la partie spectateur doivent être dans le noir total, sinon prévoir occultation.

Dimension minimum de la scène :

- Ouverture minimum = 8 mètres
- Profondeur minimum = 6 mètres
- Hauteur minimum = 4 mètres
- Coulisses cour et jardin = 2 mètres (dégagées de tout câblage)
- Tapis de danse noir sur toute la scène

La scène doit être équipée d'un rideau de fond noir et sur les côtés d'au moins 3 pendrillons noirs au jardin et 3 pendrillons noirs à la cour (voir plan d'implantation lumières).

Prévoir également les jeux de frises nécessaires pour masquer les perches et les projecteurs.

Si l'ouverture du cadre de scène ne couvre pas la largeur de la salle, les côtés de la scène restés libres doivent obligatoirement être fermés par des rideaux noirs du sol au plafond et ce dans le prolongement du cadre de scène.

Dans le cadre d'une scène podium, prévoir impérativement une jupe de scène. Les coulisses cour, jardin et de fond de scène doivent être dégagées pour laisser place aux décors - accessoires.

Prévoir le personnel pour le nettoyage du plateau (tapis de danse) après les balances.

A3 – ACCESSOIRES *contact régie plateau Frédéric Pétard tel : 06/64/25/91/73 petardfred@yahoo.fr*

La direction devra prévoir, en coulisses, pour chaque représentation les accessoires suivants servant au spectacle :

- 1 mange debout rond ou carré
- 2 chaises qui iront sur le plateau.
- 1 lampe veilleuse. (coulisse jardin)
- 1 table rectangulaire 0,50m x 0,50m en coulisse. (coulisse jardin)
- 1 escalier scène-salle. (préférence à jardin)
- 2 tables pour le coin dédicace et merchandising dans le hall de la salle.



A4 – LOGES et REPAS *contact régie plateau Frédéric Pétard tel : 06/64/25/91/73 petardfred@yahoo.fr*

Merci de prévoir également 1 repas chaud avant l'entrée en scène de l'artiste (1 repas pour l'artiste et 3 repas chauds pour les régisseurs de l'artiste).

Le contenu du repas et l'horaire de l'artiste vous seront communiqués quelques jours avant la représentation.

Dès 14 heures :

Prévoir 2 loges fermant à clés qui seront disponibles dès l'arrivée de l'équipe technique.

La loge réservée à l'artiste sera chauffée à une température moyenne de 22°, prévoir un chauffage électrique d'appoint.

L'accès à la scène devra se faire directement sans passer par la salle.

VEILLER A CE QUE LA LOGE SOIT LA PLUS ACCUEILLANTE POSSIBLE ! (une plante verte ou un bouquet de fleurs même modeste feront à coup sûr oublier l'existence d'éventuels murs nus et tristes). Elle devra être équipée de :

- Connexion internet Wifi
- Prises de courant 220 Volts
- 1 Cafetière électrique + café (normal + déca) + tasses à café
- 1 Bouilloire électrique (pas de thermos) + Thé (Lipton Yellow) + mug
- 3 Bouteilles de coca classique, coca zéro et eau gazeuse.
- 5 Bouteilles d'eaux minérales Evian (bouteille en verre souhaité) + verres
- 1 Boite de mouchoirs en papier
- 2 Serviettes en éponge + savon
- 1 Corbeille de fruits frais, raisins secs... et quelques amuse-bouche à grignoter.
- 1 Miroir (bien éclairé), portemanteau et chaises
- 1 Table à repasser + centrale vapeur (prévoir habilleuse ou pressing pour le repassage)
- 1 Poubelle
- 1 canapé

POUR NOTRE EQUIPE TECHNIQUE, PREVOIR CATERING DES LEUR ARRIVEE A 14 HEURE :
DES BOISSONS (eaux minérales, jus de fruits, eau gazeuse, coca, café...)

L'équipe technique apprécie tout particulièrement les spécialités locales.

A5- PERSONNEL

Prévoir dès l'arrivée (10h pour un spectacle en matinée et 14h pour un spectacle en soirée) de notre équipe technique :

- 1 régisseur général du lieu présent pendant le déchargement, le montage, les répétitions, la représentation, le démontage et le chargement.
- 1 régisseur lumières pendant le montage, les répétitions, la représentation, le démontage.
- 1 régisseur son présent pour un service et présent pendant la représentation jusqu'à son terme.
- Au moins 1 électricien présent pendant le montage, les répétitions, la représentation et le démontage.
- Au moins 1 régisseur plateau/machiniste (vêtu tout en noir) présent pendant le montage, les répétitions, le spectacle et le démontage.
- Prévoir le personnel pour le nettoyage du plateau (tapis de danse) après les balances.
- 1 poursuiveur expérimenté pendant le spectacle.

Pendant la représentation, la présence sur le plateau d'un des membres de l'équipe technique du théâtre est indispensable.

A6 – MATERIEL LUMIERES (Cf. plan de feu ci-joint) contact régie lumière Sébastien: 06/62/30/04/58

debantsebastien@hotmail.com

- 17 projecteurs Plans convexes 1000 WATTS
- 35 projecteurs PAR 64 1000 WATTS (16 x CP 62- 6 x CP 61- 13 x CP 60)
- 11 projecteurs Découpe type 614 1000 WATTS
- 1 série d'ACL
- 4 pieds
- 9 platines de sol
- 1 poursuite 1200 WATTS ou (2500 W si placée à plus de 24 mètres de la scène) en bon fonctionnement (lampe neuve) + iris et dimmer.
- Gélamines LEE FILTERS et ROSCO :
L106 / L128 / L132 / L135 / L147 / L151 / L154 / L157 / L181 / L182 / L204 / 205 /
11 x gélamines ROSCO 132
- 1 poursuiveur expérimenté pendant le spectacle.
- 1 tapis de danse noir sur la totalité du plateau.
- 1 jeu d'orgues à mémoire de 48 circuits types MA Lightning, Avab, ADB,...
- NE PAS OUBLIER DE PREVOIR UN ACCES AUX PROJECTEURS POUR LE REGLAGE.

LES PROJECTEURS SERONT EQUIPES DE LEURS ELINGUES DE SECURITE, LES OPTIQUES PROPRES, PORTE-FILTRES ET LES DECOUPES SERONT EQUIPEES DE LEUR 4 COUTEAUX. IL EST EGALEMENT IMPORTANT DE RESPECTER LES REFERENCES DES PROJECTEURS, DES LAMPES ET DES GELATINES.

A7 – MATERIEL SON (Cf. Fiche tech. son ci-joint) contact régie son : Pierre Sampagnay 06/34/26/36/31

psampa@free.fr

Prévoir si possible, régie son en salle.

MICROS

- 2 liaisons HF pocket (Exclusivement Shure ou Sennheiser) avec 2 micros cravate + ses pinces crocodile type DPA, Sennheiser, Shure (1 pour une personne du public qui montent sur scène et 1 Secours pour l'artiste).
- 1 micro « Talk Back » type SM58.
- NOUS FOURNISSONS 1 MICRO HF (ENSEMBLE EMETTEUR RECEPTEUR) Sauf hors de l'Europe. _

DIFFUSION

- Le système devra être adapté et fournir un bon niveau dans toute la salle. Privilégier la répartition à la puissance.
-
- Préférences : L.Acoustics ; D&B ; Adamson ; EAW
- La façade devra être complétée par un système de plus petite puissance avec ligne de retard en cas de salle profonde, avec balcons ou en extérieur.

REGIE

- Une console 16/6/2 minimum + départs sous-groupes pour chaque diffusion additionnelle.
- Les consoles numériques sont bienvenues, excepté celles de premières générations (type Yamaha 02R. 01V etc..), à condition d'avoir toutes les entrées et sorties nécessaires au bon fonctionnement du système.
- 1 EQ 2x31 bandes type Klark; BSS ; APEX pour « inserts » micros (micros fournis).
- 1 EQ 2x31 bandes type Klark ; BSS ; APEX pour la « face ».
- 1 EQ 2x31 bandes type Klark ; BSS ; APEX pour chaque plan de diffusion («Front fills » ; « Rappels, etc....»).
- 1 ou 2 EQ 2x31 bandes type Klark ; BSS ; APEX (selon nombre de circuits) pour les retours.
- 3 canaux de compression type BSS ; Drawmer.
- 1 « multi effets » type SPX 2000 ; SPX 990.
- 1 « multi effets » type Lexicon ; TC
- 1 platine CD type Tascam ; Sony

PREVOIR TOUT LE CABLAGE NECESSAIRE AU FONCTIONNEMENT DE L'INSTALLATION.

RETOURS DE SCENE

- 2 (ou 4 si grand plateau) enceintes de retours en position « side fill » sur pied, si possible.
Préférences : même constructeurs que précédemment.
- Pour les petites et moyennes scènes, les 2 « sides » seront dissimulés derrière le manteau ou le premier plan de pendrillons. 1 à « jardin », 1 à « cour ».
- Pour les grandes scènes, 2 « sides » seront ajoutés en fond de plateau, également dissimulés derrière les pendrillons. 1 à « jardin », 1 à « cour ».
- Leurs départs se feront via des « aux post » de la console sur 1 ou 2 circuits.
- Une égalisation en régie de type BSS ; Klark Teknik ; APEX de chaque circuit est nécessaire.

INTERPHONIE

- 4 postes filaire : régie lumière ; poursuite ; régie plateau jardin ; régie son.

*EN-CAS DE NON-RESPECT DES CONDITIONS TECHNIQUES ENONCEES CI-DESSUS, LE PRODUCTEUR (OU SON REPRÉSENTANT) SE RÉSERVE LE DROIT D'ANNULER LA REPRÉSENTATION, LES SOMMES PORTÉES AU CONTRAT RESTANT DUES ENTIÈREMENT PAR LA DIRECTION.
LA PRÉSENTE FICHE TECHNIQUE DEVRA ETRE RETOURNÉE SIGNÉE ET PARAPHÉE A CHAQUE PAGE PAR LA DIRECTION AVEC LE CONTRAT.*

Nom du Directeur technique :

Bon pour accord, signature de la Direction.

ANNE ROUMANOFF

« TOUT VA BIEN »

Fiche Technique Son^{v.05}

Contact régie son / Pierre Sampagnay : 0634263631
psampa@free.fr

A/ Diffusion

Le système devra être adapté et fournir un bon niveau dans toute la salle. Privilégier la répartition à la puissance.

Préférences : L.Acoustics ; D&B ; Adamson ; EAW

En salle « petite jauge » avec système de diffusion large bande prévoir des sub-bass.

La façade devra être complétée par un système avec ligne de retard en cas de salle profonde, avec balcons ou en extérieur.

B/ Retours

2 (ou 4 si grand plateau) enceintes de retours en side **sur pied**, jardin/cour.

Préférences : même constructeurs que précédemment.

Dissimuler les sides d'avant scène derrière le manteau ou 1^{er} plan de pendrillons.

Pour un grand plateau 2^{ème} plan de sides au lointain.

Câbler dans ce cas Aux 1 : Avant-Scène Aux 2 : Lointain.

C/ Régie

- Console 16/8 /2 minimum. Exclure toutes consoles entrée de gamme ou premières générations.
- 1 platine CD avec Auto-Pause type Tascam ; Sony
- 1 entrée stéréo sur mini jack

Si régie analogique, prévoir 8 canaux d'Eq. 31 bandes, 2 compresseurs et 2 multieffets et valider cette installation avec le régisseur son de l'artiste.

Prévoir éclairage régie console et périphériques.

D/ Micros

- 2 liaisons HF pocket (Exclusivement Shure ou Sennheiser) avec 2 micros cravate + ses pinces crocodile type DPA, Sennheiser, Shure (1 pour une personne du public qui montent sur scène et 1 Secours pour l'artiste).
- 1 micro « Talk Back » type SM58.

NOUS FOURNISSONS UNE LIAISON HF avec serre-tête + 1 serre-tête de secours

E/ Input Patch

N° Voie	Désignations	Micros		
1	Anne HF (kit fourni)	HF (Serre-tête fourni)		
2				
3	Anne HF secours	HF (Serre-tête fourni)		
4				
5	Public HF	cravate		
6	Mic. Ordre	SM58		
7	Ordi 1 L	(Carte son fournie)		
8	Ordi 1 R			
9	CD L			
10	CD R			
11	FX1 L			
12	FX1 R			
13	FX2 L			
14	FX2 R			
15	MiniJack L			
16	MiniJack R			

F/ Système intercom Filaire

4 postes : régie lumière ; poursuite ; régie plateau jardin ;
régie son

**INSTALLER LA CONSOLE SON EN SALLE MAIS EN AUCUN CAS EN
REGIE FERMEE**

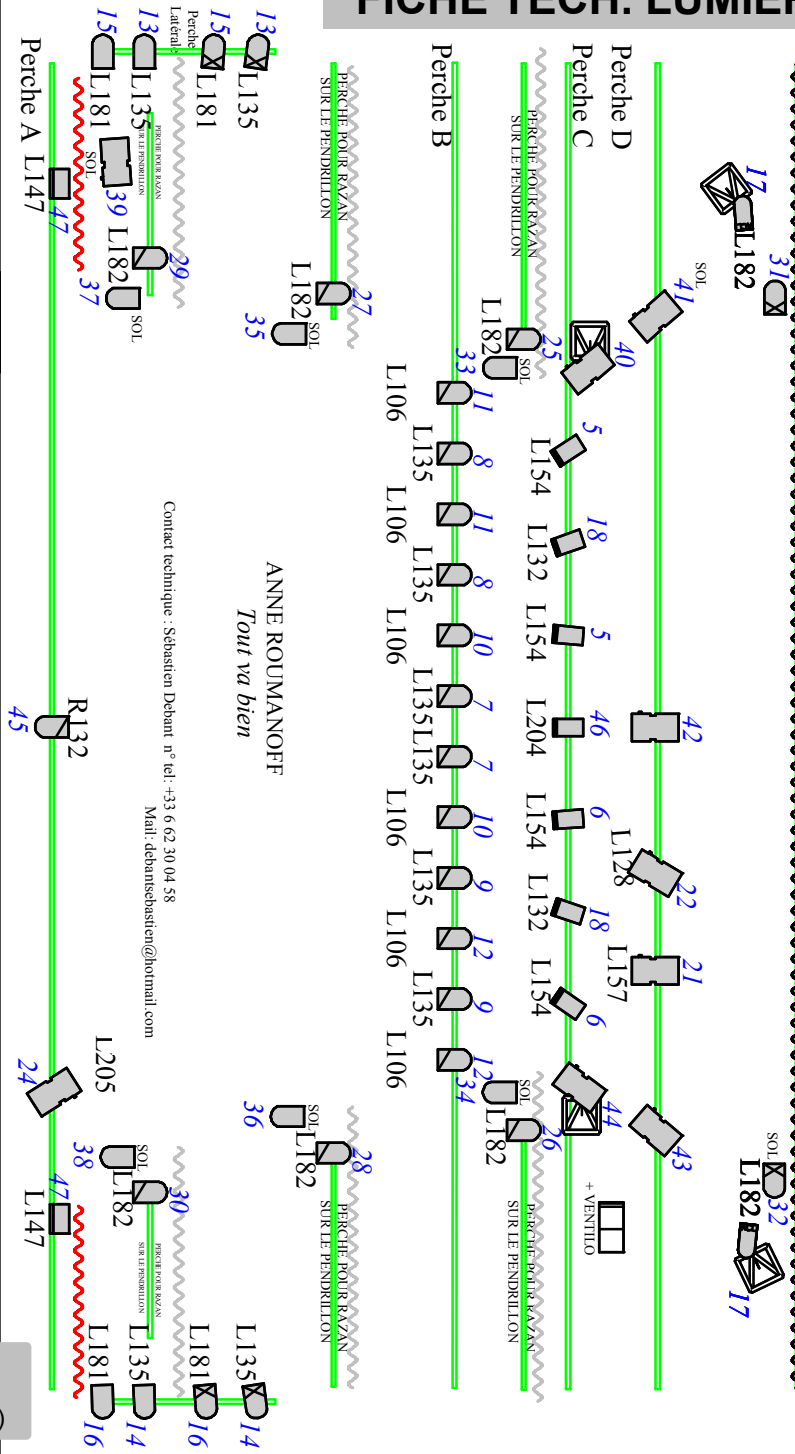
**En cas de difficulté ou de question merci de prendre contact avec
Pierre Sampagnay : 0634263631 psampa@free.fr**

Nom du Directeur technique:

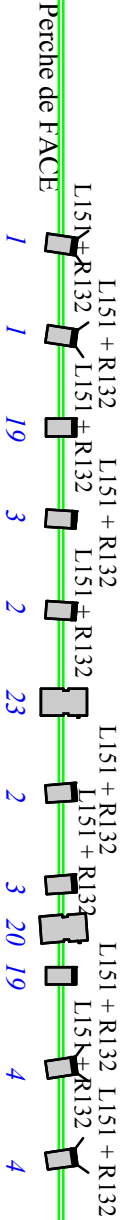
Bon pour accord, signature de la Direction.

v.5

Fond Noir



VUE DE
DESSUS
(GRIL+SOL)



Symbole	Nom	Lampe	Compte
	Korrigan	HMI 1200	1
	614	CP/70 230V	11
	PAR 64	CP/62 240V - MFL	10
	PAR 64	CP/61 240V - NSP	19
	PAR 64	CP/60 240V - VNSP	6
	ACL	ACL	8
	306 HPC	CP/70 230V	17
	Barndoor		4
	Horiziod	P2/12 240V	2
	Platine de sol		8
	Pied de 2 mètres		4
	Machine à brouillard		1

**TAPIS DE DANSE NOIR SUR
TOUT LE PLATEAU**

prévoir le nettoyage juste avant l'entrée public

4 Intercoms filaires

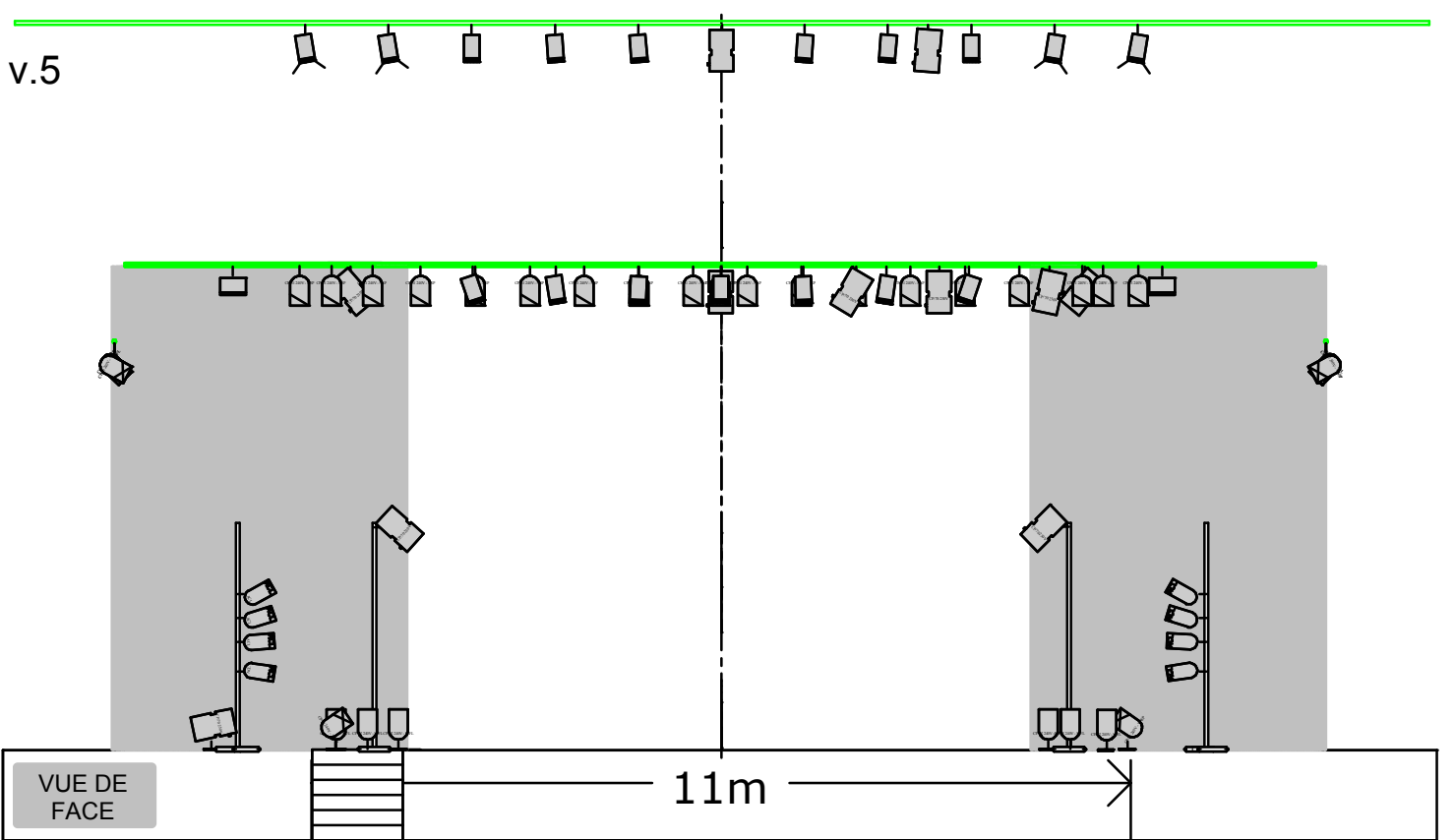
Régies, Poursuite, Plateau jard

1 Accès scène/salle à Jard.

**1 Lampe en loge changement
rapide au 2ème plan Jard.**

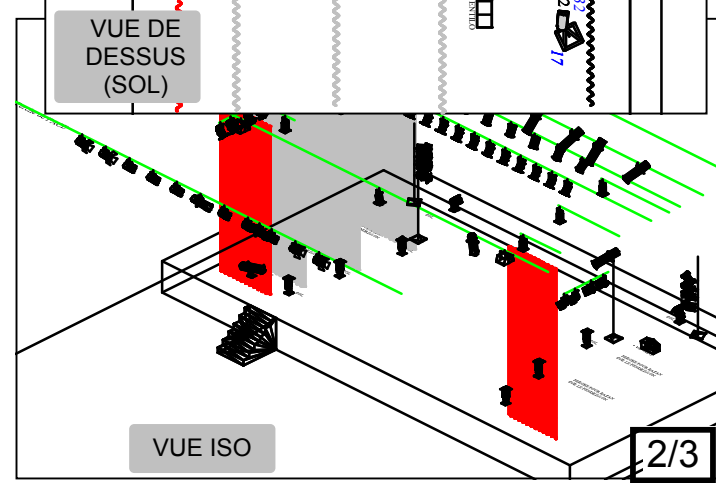
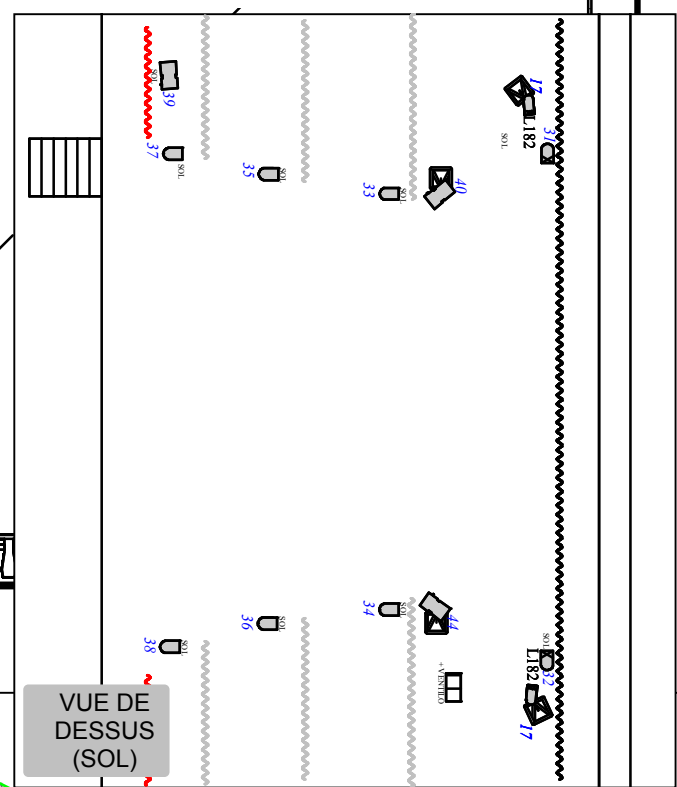
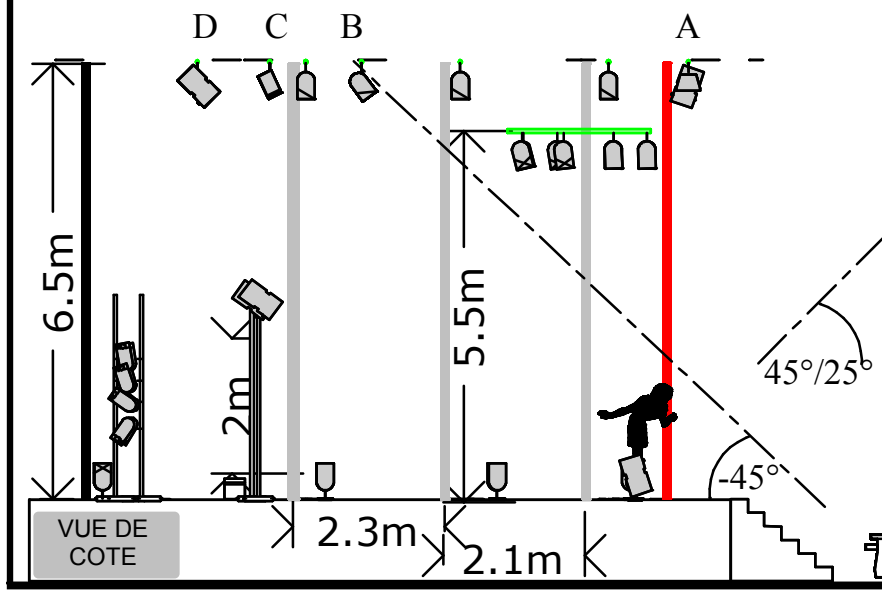
**Pendrillons, Frises et Fond
de couleur NOIRE**

v.5



ANNE ROUMANOFF
Tout va bien

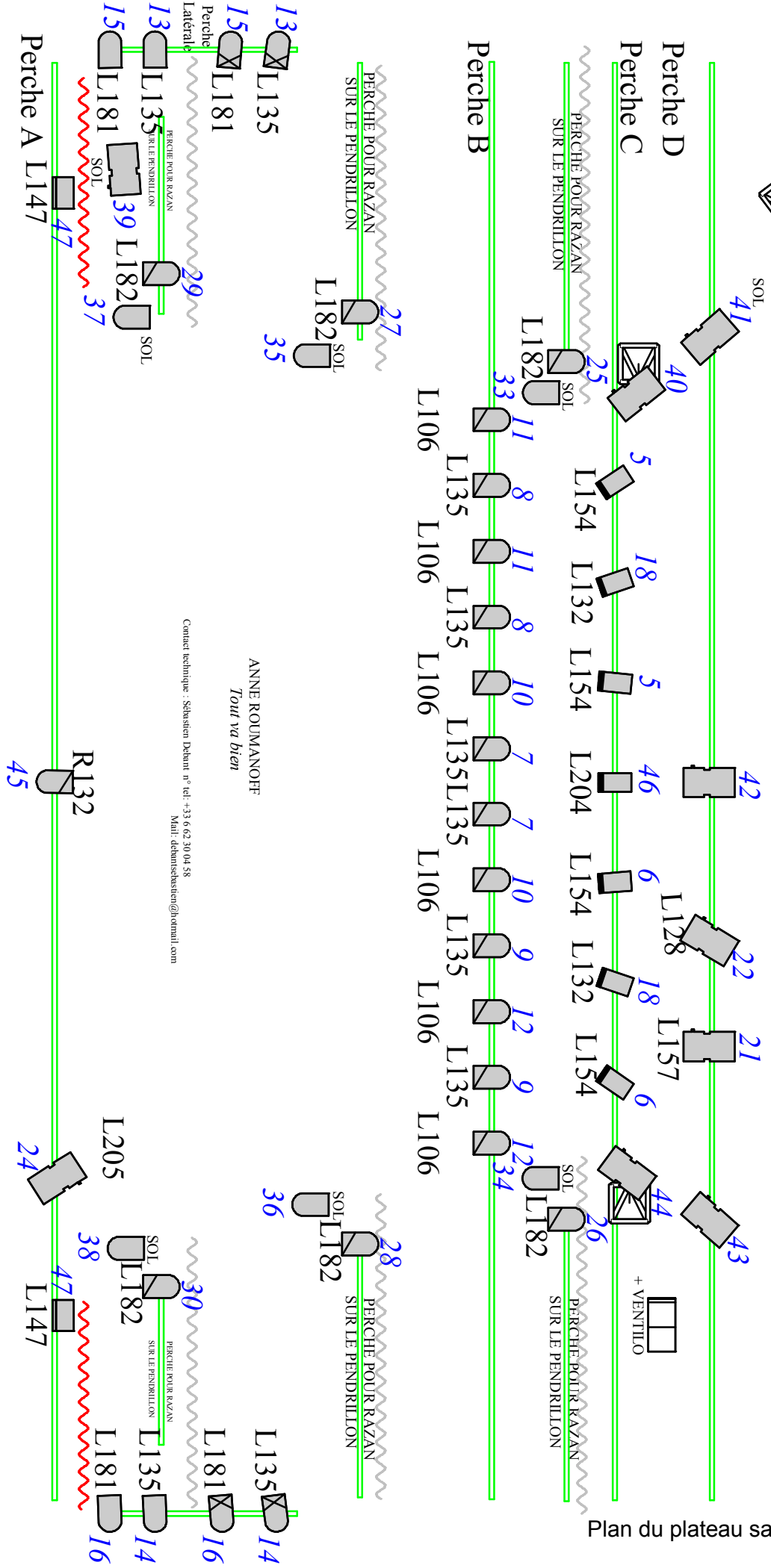
Contact technique : Sébastien Debant n° tel: +33 6 62 30 04 58
Mail: debantsebastien@hotmail.com



Fond Noir
 17
 31
 L182

SOL
 32
 L182
 17

Plan du plateau sans la face



ANNE ROUMANOFF
 Tout va bien

Contact technique : Sébastien Dahan, n° tel : +33 6 62 30 04 58
 Mail : dahansebastien@hotmail.com

