

ANNE ROUMANOFF

FICHE TECHNIQUE n°1 v.19

« TOUT VA BIEN »

Pour une représentation se jouant dans un théâtre : Tout ce qui est précisé à l'intérieur de cette FICHE TECHNIQUE n°1 est nécessaire au spectacle.

Pour tout autre type de salle de plus de 800 places (salle des fêtes, zénith, hall expo, gymnase, scène extérieure, stade, grenier à sel...) : il existe une autre fiche technique (FICHE TECHNIQUE n°2), spécialement prévue pour ces cadres. Merci de nous contacter pour que nous vous la transmettions.

Nous vous recommandons de la lire très attentivement (5 pages). Toutefois, elle peut être éventuellement modifiée, avec notre accord. Pour tout renseignement d'ordre technique, contactez le régisseur :

Régie général et lumières - Sébastien Debant au +336/62/30/04/58 ou la production au 01/42/47/04/00.

Régie son - Philippe Blancheteau 06/70/20/67/29.

Régie plateau - Frédéric Pétard 06/64/25/91/73.

IMPERATIF : LE MATÉRIEL LUMIÈRES, SON, ACCESSOIRES ET LOGES, DEMANDÉ PLUS LOIN, SERA MONTÉ (selon le plan de feu ci-joint) ET EN ÉTAT DE FONCTIONNEMENT AVANT L'ARRIVÉE DES RÉGISSEURS A 14 HEURES (pour une représentation en soirée) ET 10 HEURES (pour une matinée).

Le spectacle comporte 1 comédienne, 1 régisseur lumières, 1 régisseur son, 1 régisseur plateau.

A1 – MATERIEL ET PERSONNEL A FOURNIR PAR LA DIRECTION

Dès 14 heures, pour une représentation en soirée et 10 heures, pour une représentation en matinée.

A2 – SCENE

La scène et la partie spectateur doivent être dans le noir total, sinon prévoir occultation.

Dimension minimum de la scène :

- Ouverture minimum = 8 mètres
- Profondeur minimum = 6 mètres
- Hauteur minimum = 4 mètres
- Coulisses cour et jardin = 2 mètres (dégagées de tout câblage)
- Tapis de danse noir sur toute la scène

La scène doit être équipée d'un rideau de fond noir et sur les côtés d'au moins 3 pendrillons noirs au jardin et 3 pendrillons noirs à la cour (voir plan d'implantation lumières).

Prévoir également les jeux de frises nécessaires pour masquer les perches et les projecteurs.

Si l'ouverture du cadre de scène ne couvre pas la largeur de la salle, les côtés de la scène restés libres doivent obligatoirement être fermés par des rideaux noirs du sol au plafond et ce dans le prolongement du cadre de scène.

Dans le cadre d'une scène podium, prévoir impérativement une jupe de scène. Les coulisses cour, jardin et de fond de scène doivent être dégagées pour laisser place aux décors - accessoires.

Prévoir le personnel pour le nettoyage du plateau (tapis de danse) après les balances.

A3 – ACCESSOIRES *contact régie plateau Frédéric Pétard tel : 06/64/25/91/73*

La direction devra prévoir, en coulisses, pour chaque représentation les accessoires suivants servant au spectacle :

- 2 chaises qui iront sur le plateau.
- 1 lampe veilleuse. (coulisse jardin)
- 1 table rectangulaire 0,50m x 0,50m en coulisse. (coulisse jardin)
- 1 escalier scène-salle. (préférence à jardin)
- 2 tables pour le coin dédicace et merchandising dans le hall de la salle.

A4 – LOGES et REPAS *contact régie plateau Frédéric Pétard tel : 06/64/25/91/73*

Merci de prévoir également 1 repas chaud avant l'entrée en scène de l'artiste (1 pour l'artiste et 3 repas chauds pour les régisseurs de l'artiste).

Le contenu du repas et l'horaire de l'artiste vous seront communiqués quelques jours avant la représentation.

Dès 14 heures :

Prévoir 2 loges fermant à clés qui seront disponibles dès l'arrivée de l'équipe technique. La loge réservée à l'artiste sera chauffée à une température moyenne de 22°, prévoir un chauffage électrique d'appoint.

L'accès à la scène devra se faire directement sans passer par la salle.

VEILLER A CE QUE LA LOGE SOIT LA PLUS ACCUEILLANTE POSSIBLE ! (une plante verte ou un bouquet de fleurs même modeste feront à coup sûr oublier l'existence d'éventuels murs nus et tristes). Elle devra être équipée de :

- Connexion internet Wifi
- Prises de courant 220 Volts
- 1 Cafetière électrique + café (normal + déca) + tasses à café
- 1 Bouilloire électrique (pas de thermos) + Thé (Lipton Yellow) + mug
- 3 Bouteilles de coca classique, coca zéro et eau gazeuse.
- 5 Bouteilles d'eaux minérales Evian (bouteille en verre souhaité) + verres
- 1 Boite de mouchoirs en papier
- 2 Serviettes en éponge + savon
- 1 Corbeille de fruits frais, raisins secs... et quelques amuse-bouche à grignoter.
- 1 Miroir (bien éclairé), portemanteau et chaises
- 1 Table à repasser + centrale vapeur (prévoir habilleuse ou pressing pour le repassage)
- 1 Poubelle
- 1 canapé

POUR NOTRE EQUIPE TECHNIQUE, PREVOIR CATERING DES LEUR ARRIVEE A 14 HEURE : DES BOISSONS (eaux minérales, jus de fruits, eau gazeuse, coca, café...)

L'équipe technique apprécie tout particulièrement les spécialités locales.

A5- PERSONNEL

Prévoir dès l'arrivée (10h pour un spectacle en matinée et 14h pour un spectacle en soirée) de notre équipe technique :

- 1 régisseur général du lieu présent pendant le déchargement, le montage, les répétitions, la représentation, le démontage et le chargement.
- 1 régisseur lumières pendant le montage, les répétitions, la représentation, le démontage.
- 1 régisseur son présent pour un service et présent pendant la représentation jusqu'à son terme.
- Au moins 1 électricien présent pendant le montage, les répétitions, la représentation et le démontage.
- Au moins 1 régisseur plateau/machiniste (vêtu tout en noir) présent pendant le montage, les répétitions, le spectacle et le démontage.
- Prévoir le personnel pour le nettoyage du plateau (tapis de danse) après les balances.
- 1 poursuiveur expérimenté pendant le spectacle.

Pendant la représentation, la présence sur le plateau d'un des membres de l'équipe technique du théâtre est indispensable.

A6 – MATERIEL LUMIERES (Cf. plan de feu ci-joint) *contact régie lumières Seb : 06/62/30/04/58*

- 17 projecteurs Plans convexes 1000 WATTS
- 35 projecteurs PAR 64 1000 WATTS (16 x CP 62- 6 x CP 61- 13 x CP 60)
- 11 projecteurs Découpe type 614 1000 WATTS
- 1 série d'ACL
- 2 iris
- 4 pieds
- 9 platines de sol
- 1 poursuite 1200 WATTS ou (2500 W si placée à plus de 24 mètres du la scène) en bon fonctionnement (lampe neuve) + iris et dimmer.
- Gélamines LEE FILTERS et ROSCO :
L106 / L128 / L132 / L135 / L147 / L151 / L154 / L157 / L181 / L182 / L204 / 205 /
11 x gélamines ROSCO 132
- 1 poursuiteur expérimenté pendant le spectacle.
- 1 tapis de danse noir sur la totalité du plateau.
- 1 jeu d'orgues à mémoire de 48 circuits types MA Lightning, Avab, ADB,...
- NE PAS OUBLIER DE PREVOIR UN ACCES AUX PROJECTEURS POUR LE REGLAGE.

LES PROJECTEURS SERONT EQUIPES DE LEURS ELINGUES DE SECURITE, LES OPTIQUES PROPRES, PORTE-FILTRES ET LES DECOUPES SERONT EQUIPEES DE LEUR 4 COUTEAUX. IL EST EGALEMENT IMPORTANT DE RESPECTER LES REFERENCES DES PROJECTEURS, DES LAMPES ET DES GELATINES.

A7 – MATERIEL SON (Cf. Fiche tech. son ci-joint) *contact régie son Philippe Blancheteau
06/70/20/67/29*

Prévoir si possible, régie son en salle.

MICROS

- 2 micros HF Pro **cravate + pince crocodile** type Sennheiser MKE2, Shure (fournit par vous). Ces micros sont utilisés pour une personne du public qui montent sur scène et un secours.
- 1 micro « Talk Back » type SM58.
- NOUS FOURNISSONS 1 MICRO HF (+ ENSEMBLE EMETTEUR RECEPTEUR)
Sauf hors de l'Europe. _

DIFFUSION

- Le système devra être adapté et fournir un bon niveau dans toute la salle. A titre d'exemple, sans être une référence, une puissance minimum de 3kw pour 500 personnes, une puissance minimum de 6kw pour 1000 personnes.
- Préférences : C. Heil ; D&B ; J. Meyer ; EAW ; Adamson ; Nexo ; APG ; Martin audio.
- La façade devra être complétée par un système de plus petite puissance avec ligne de retard en cas de salle profonde, avec balcons ou en extérieur.
- Une égalisation en régie de type BSS, KLARK TEKNIK ; APEX indépendante pour chaque plan de diffusion est nécessaire.

REGIE

- Une console 16/6/2 minimum + départs sous-groupes pour chaque diffusion additionnelle.
- Les consoles numériques sont bienvenues, excepté celles de premières générations (type Yamaha 02R. 01V etc.), à condition d'avoir toutes les entrées et sorties nécessaires au bon fonctionnement du système.
- 1 EQ 2x31 bandes type Klark; BSS ; APEX pour « inserts » micros (micros fournis).
- 1 EQ 2x31 bandes type Klark ; BSS ; APEX pour la « face ».
- 1 EQ 2x31 bandes type Klark ; BSS ; APEX pour chaque plan de diffusion («Front fills » ; « Rappels, etc.... »).
- 1 ou 2 EQ 2x31 bandes type Klark ; BSS ; APEX (selon nombre de circuits) pour les retours.
- 3 canaux de compression type BSS ; Drawmer.
- 1 « multi effets » type SPX 2000 ; SPX 990.
- 1 « multi effets » type Lexicon ; TC
- 1 platine CD type Tascam ; Sony

PREVOIR TOUT LE CABLAGE NECESSAIRE AU FONCTIONNEMENT DE L'INSTALLATION.

RETOURS DE SCENE

- 2 (ou 4 si grand plateau) enceintes de retours en position « side fill » sur pied, si possible.
Préférences : même constructeurs que précédemment.
- Pour les petites et moyennes scènes, les 2 « sides » seront dissimulés derrière le manteau ou le premier plan de pendrillons. 1 à « jardin », 1 à « cour ».
- Pour les grandes scènes, 2 « sides » seront ajoutés en fond de plateau, également dissimulés derrière les pendrillons. 1 à « jardin », 1 à « cour ».
- Leurs départs se feront via des « aux post » de la console sur 1 ou 2 circuits.
- Une égalisation en régie de type BSS ; Klark Teknik ; APEX de chaque circuit est nécessaire.

INTERPHONIE

- 4 postes filaire : régie lumière ; poursuite ; régie plateau jardin ; régie son.

*EN-CAS DE NON-RESPECT DES CONDITIONS TECHNIQUES ENONCEES CI-DESSUS, LE PRODUCTEUR (OU SON REPRÉSENTANT) SE RÉSERVE LE DROIT D'ANNULER LA REPRÉSENTATION, LES SOMMES PORTÉES AU CONTRAT RESTANT DUES ENTIÈREMENT PAR LA DIRECTION.
LA PRÉSENTE FICHE TECHNIQUE DEVRA ETRE RETOURNÉE SIGNÉE ET PARAPHÉE A CHAQUE PAGE PAR LA DIRECTION AVEC LE CONTRAT.*

Nom du Directeur technique :

Bon pour accord, signature de la Direction.

ANNE ROUMANOFF

« TOUT VA BIEN »

Fiche Technique Son_{v.1}

Contact régie son / Philippe Blancheteau : 06 70 20 67 29

A/ Diffusion

Le système devra être adapté et fournir un bon niveau dans toute la salle. A titre d'exemple, sans être une référence, une puissance minimum de 3kw pour 500 personnes, une puissance minimum de 6kw pour 1000 personnes.

Préférences : C. Heil ; D&B ; J. Meyer ; EAW ; Adamson ; Nexo ; APG ; Martin audio

La façade devra être complétée par un système de plus petite puissance avec ligne de retard en cas de salle profonde, avec balcons ou en extérieur.

Une égalisation en régie de type BSS, KLARK TEKNIK ; APEX indépendante pour chaque plan de diffusion est nécessaire.

B/ Retours

2 (ou 4 si grand plateau) enceintes de retours en position « side fill » sur pied, si possible.

Préférences : même constructeurs que précédemment.

Pour les petites et moyennes scènes, les 2 « sides » seront dissimulés derrière le manteau ou le premier plan de pendrions. 1 à « jardin », 1 à « cour ».

Pour les grandes scènes, 2 « sides » seront ajoutés en fond de plateau, également dissimulés derrière les pendrions. 1 à « jardin », 1 à « cour ».

Leurs départs se feront via des « aux post » de la console sur 1 ou 2 circuits.

Une égalisation en régie de type BSS ; Klark Teknik ; APEX de chaque circuit est nécessaire.

C/ Régie

- Une console 16/6/2 minimum + départs sous groupes pour chaque diffusion additionnelle.

- Les consoles numériques sont bienvenues, excepté celles de premières générations (type Yamaha O2R . O1V etc..), à condition d'avoir toutes les entrées et sorties nécessaires au bon fonctionnement du système.

- 1 EQ 2x31 bandes type Klark ; BSS ; APEX pour « inserts » micros (micros fournis).

- 1 EQ 2x31 bandes type Klark ; BSS ; APEX pour la « face ».

- 1 EQ 2x31 bandes type Klark ; BSS ; APEX pour chaque plan de diffusion (« Front fills » ; « Rappels, etc....»).
- 1 ou 2 EQ 2x31 bandes type Klark ; BSS ; APEX (selon nombre de circuits) pour les retours.
- 3 canaux de compression type BSS ; Drawmer.
- 1 « multi effets » type SPX 2000 ; SPX 990.
- 1 « multi effets » type Lexicon ; TC
- 1 platine CD avec Auto-Pause type Tascam ; Sony

SI UTILISATION D'UNE CONSOLE NUMERIQUE DIGNE DE CE NOM, NUL BESOIN DES PERIPHERIQUES EXTERIEURS.

Prévoir éclairage régie console et périphériques.

D/ Micros

- 2 liaisons HF pro. « 2 micros cravate + ses pincés crocodile type Sennheiser, shure + 1 secours » (1 pour une personne du public qui montent sur scène et 1 Secours pour l'artiste).
- 1 micro « Talk Back » type SM58.

NOUS FOURNISSONS 1 MICRO casque HF (ENSEMBLE EMETTEUR /RECEPTEUR) + 1 Micro casque de secours

E/ Input Patch

N° Voie	Désignations	Micros	Machines	Inserts
1	Anne HF (kit fourni)	HF		Comp/EQ
2	Anne HF secours	HF (Micro casque fourni)		Comp/EQ
3				
4	Public HF cravate	HF Mke2		
5	Public HF cravate	HF Mke2		
6				
7		Ordinateur fourni	Ordi 1 L	
8			Ordi 1 R	
9				
10			CD L	
11			CD R	
12			FX1 L	
13			FX1 R	
14			FX2 L	
15			FX2 R	
16	Mic. Ordre	SM58		

F/ Output Patch

Départs	Désignations	Traitements/Effets/Machines	Inserts
Mix / L + R	Face	EQ 2 X 31 ou	EQ 2 X 31
Rappels 1	Group 1 et 2	EQ 2 X 31 ou	EQ 2 X 31
Rappels 2	Group 3 et 4	EQ 2 X 31 ou	EQ 2 X 31
Fronts Fill	Group 5 et 6	EQ 2 X 31 ou	EQ 2 X 31
Side jardin	Aux 1		EQ 1 X 31
Side Cour	Aux 2		EQ 1 X 31
Fx 1	Aux 3	Spx 2000 ; 990	
Fx 2	Aux 4	Pcm ; M one	
Rec L	Aux 5	Platine K7 L /MiniJack	
Rec R	Aux 6	Platine K7 R /MiniJack	

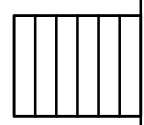
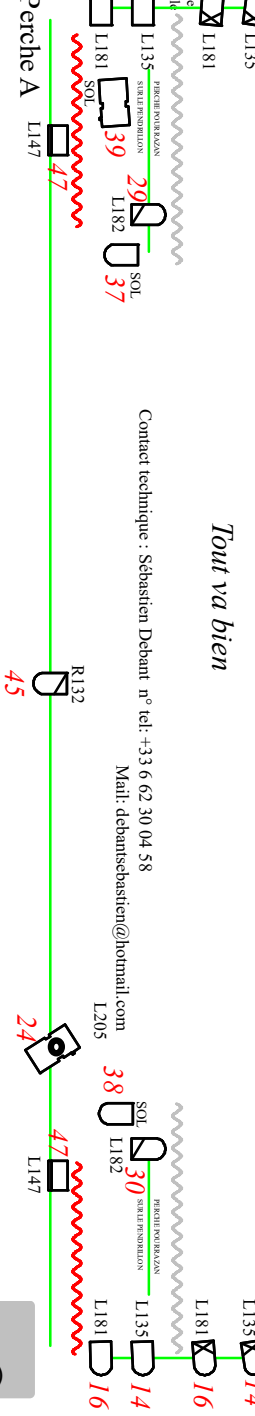
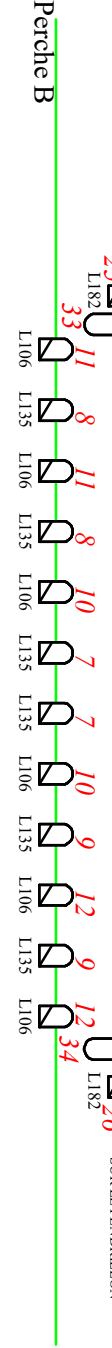
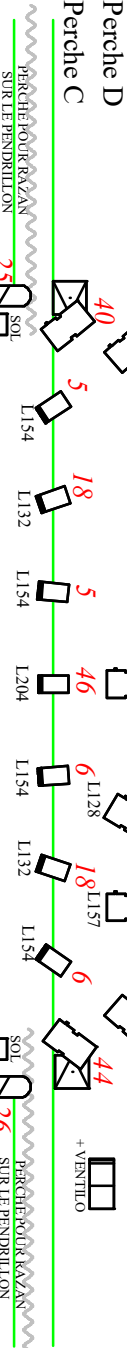
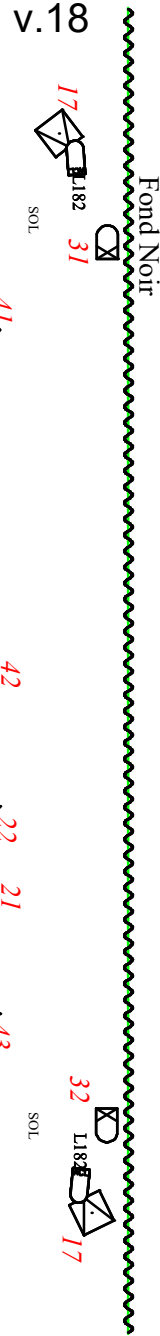
G/ Système intercom Filaire

4 postes : régie lumière ; poursuite ; régie plateau jardin ;
régie son

PREVOIR SI POSSIBLE LA REGIE SON EN SALLE

Nom du Directeur technique:

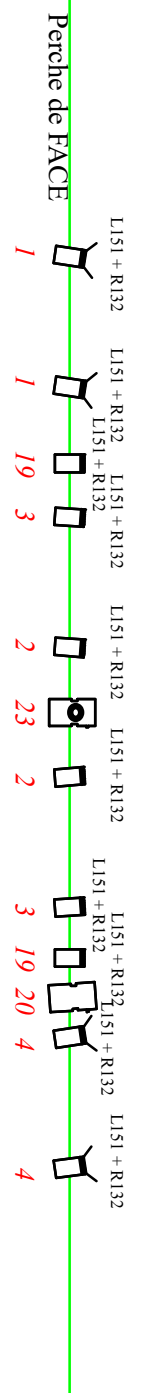
Bon pour accord, signature de la Direction. |



VUE DE DESSUS (GRIL+SOL)

Contact technique : Sébastien Debant n° tel: +33 6 62 30 04 58
Mail: debantsebastien@hotmail.com

ANNE ROUMANOFF
Tout va bien



Symbol	Name	Lamp	Count
	Korrigan	HMI 1200	1
	614	CP/70 230V	11
	Iris		2
	PAR 64	CP/62 240V - MFL	10
	PAR 64	CP/61 240V - NSP	19
	PAR 64	CP/60 240V - VNSP	6
	ACL	ACL	8
	306 HPC	CP/70 230V	17
	Barndoor		4
	Horiziode	P2/12 240V	2
	Platine de sol		9
	Pied de 2 mètres		4
	Machine à brouillard		1

Console à mémoires 48 sub minimum
(avec sa p'tite lumière de régie)

TAPIS DE DANSE NOIR SUR TOUT LE PLATEAU
prévoir le nettoyage juste avant l'entrée public

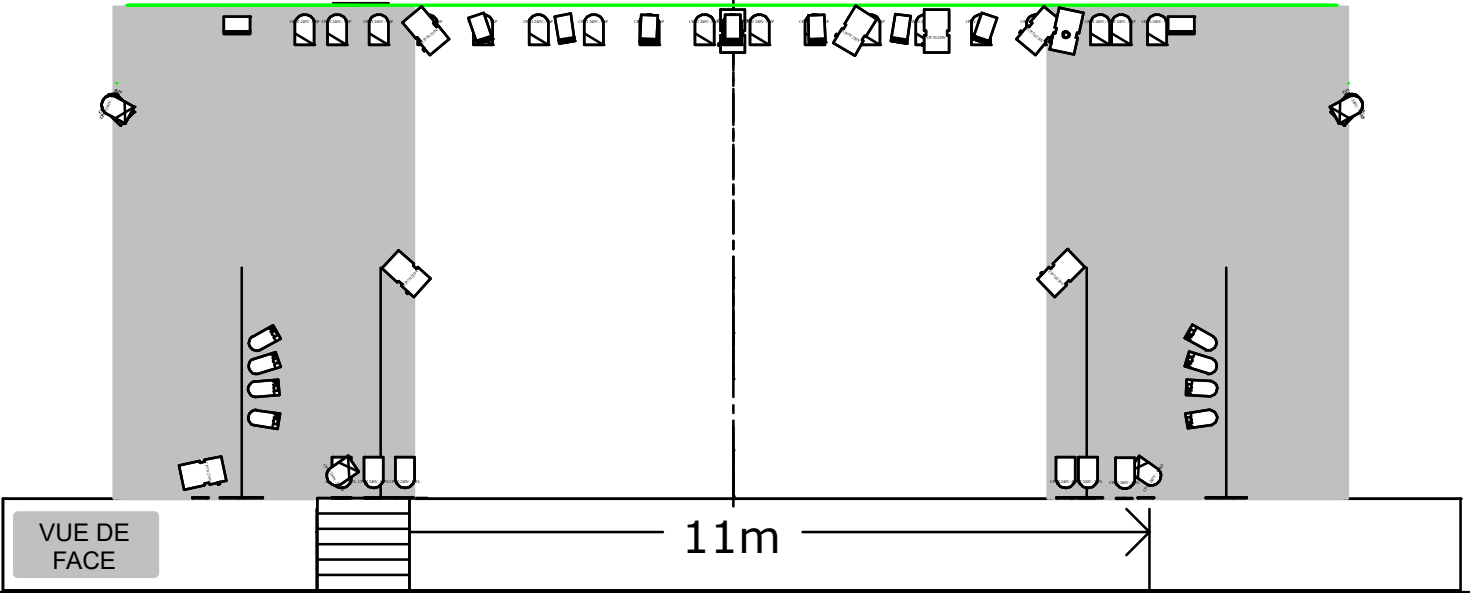
4 Intercoms filaires
Régies, Poursuite, Plateau jard

1 Accès scène/salle à Jard.

1 Lampe en loge changement rapide au 2ème plan Jard.

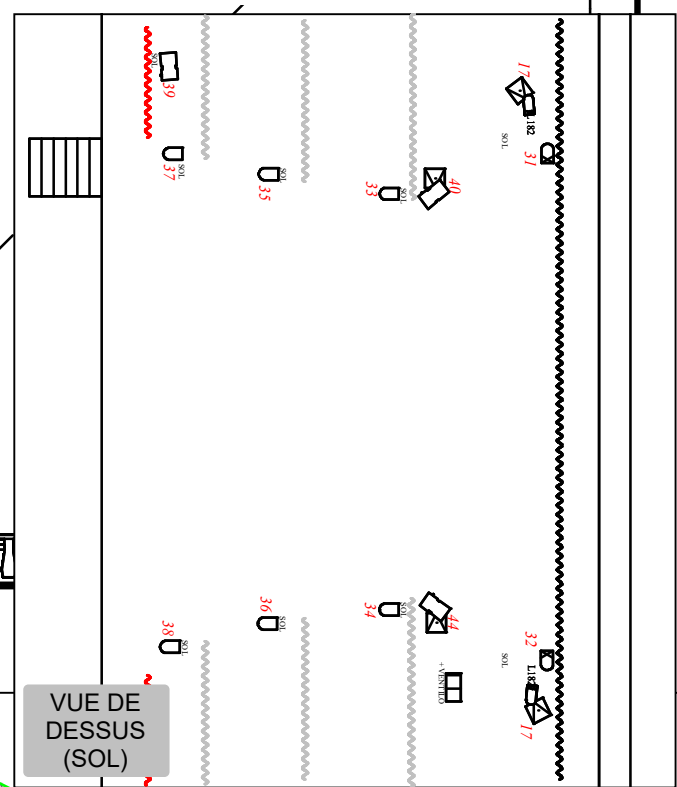
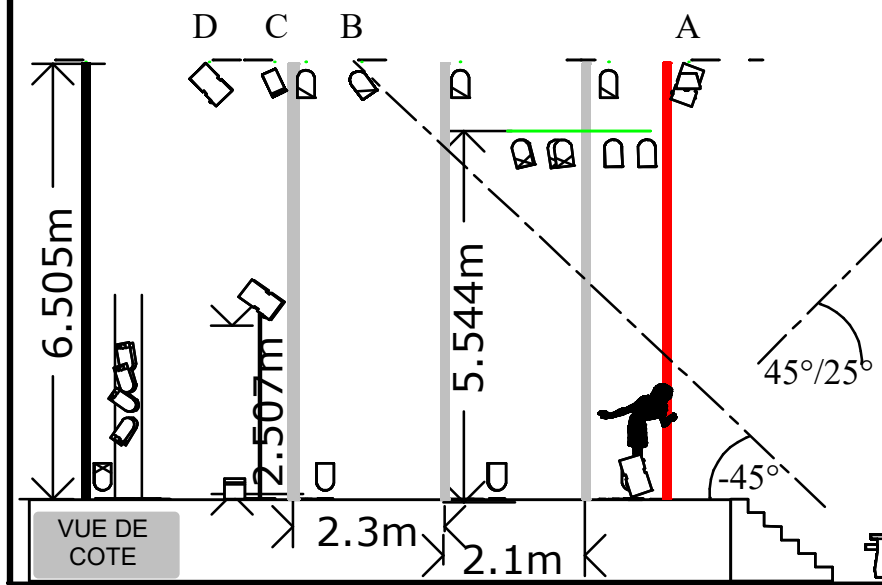
Pendrillons, Frises et Fond de couleur NOIRE

v.18



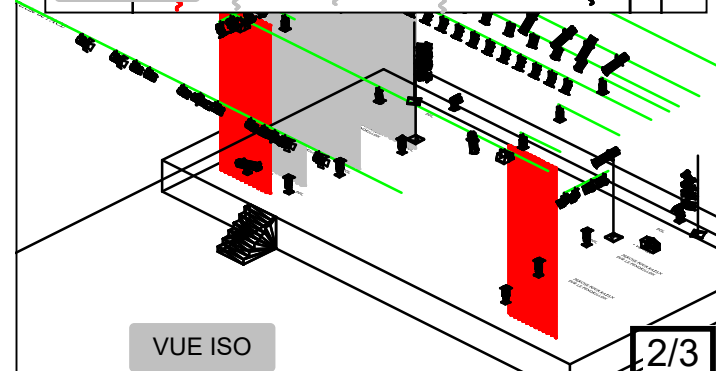
ANNE ROUMANOFF
Tout va bien

Contact technique : Sébastien Debant n° tel: +33 6 62 30 04 58
Mail: debantsebastien@hotmail.com



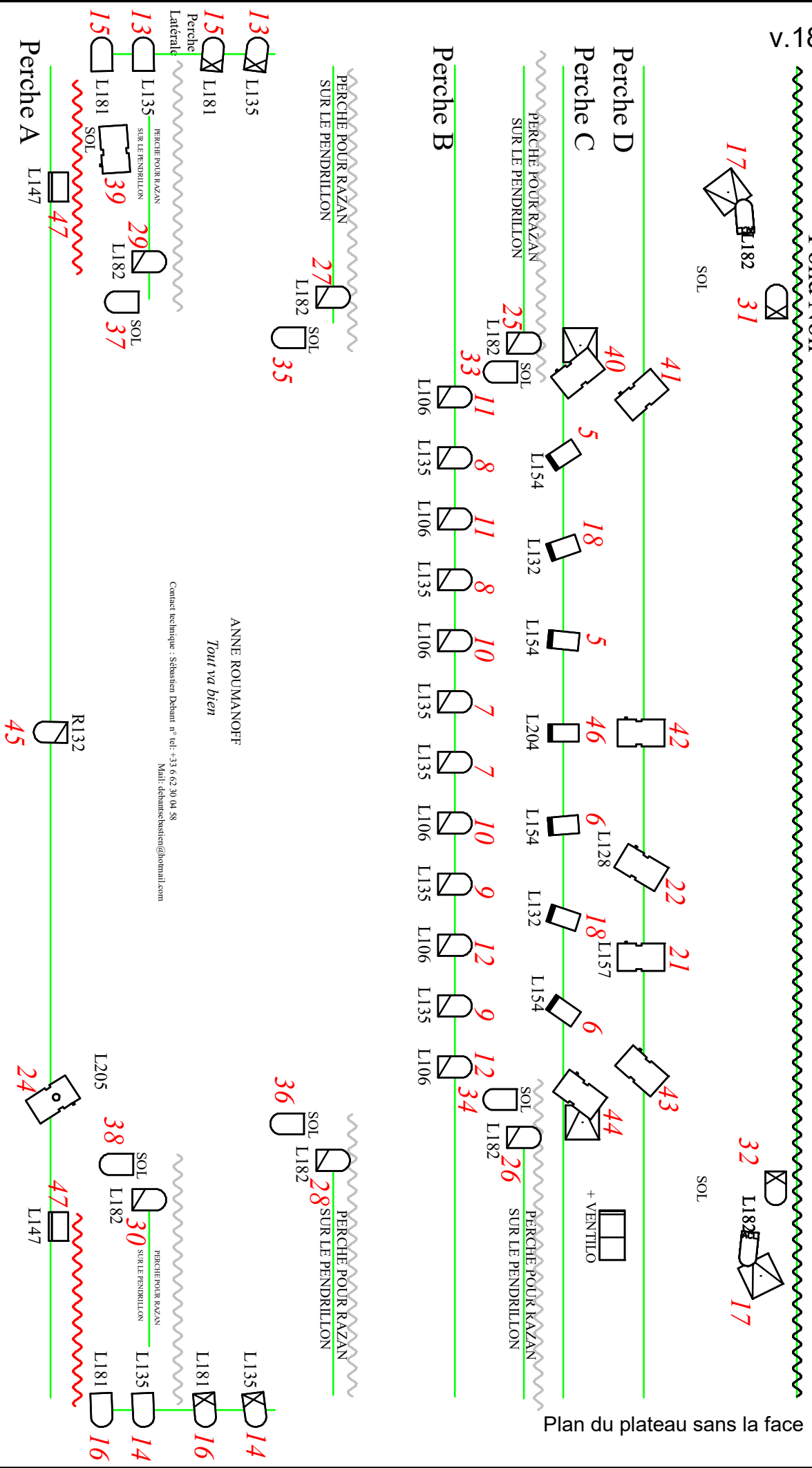
Liste des gélaines réf. Lee
Filters et 11 x Rosco 132

L106	X8	PAR 64
L128	X1	DECOUPE
L132	X4	PC 1KW
L135	X10	PAR 64
L147	X2	CYLOLIDE
L151	X8	PC 1KW
L151	X1	POURSUITE
L154	X4	PC 1KW
L157	X1	DECOUPE
L181	X4	PAR 64
L182	X14	PAR 64/ACL
L204	X1	PC 1KW
L205	X1	DECOUPE
R132	X1	POURSUITE
R132	X10	PC 1KW(face)
R132	X1	PAR 64



80 >

Fond Noir



Plan du plateau sans la face

ANNE ROUMANOFF
Tout va bien

Contact technique : Sébastien Debant, n° tel: +33 6 62 30 04 38
Mail: debantesbastien@roumanoff.com

